

Specifikace

Technické údaje

| | |
|--|--------------------------------------|
| Pracovní doba při optimální rychlosti | >220 min (45 m/min)* |
| Maximální vzdálenost | >10 km* |
| Rozměry v milimetrech | 280 mm (š) x 520 mm (d) x 330 mm (v) |
| Průměr pouzdra | 160 mm |
| Hmotnost s baterií a se zátěží (sladká voda) | 9,7 kg |
| Kapacita baterie (Li-ion) | 582 Wh v 6 segmentech (97 Wh každý) |
| Jmenovité napětí baterie | 32 ,4 |
| Maximální napětí baterie (po nabití) | 37,8 V |
| Minimální napětí baterie (po vybití) | 26 V |
| Provozní napětí nabíječky | 100-230 V / 50 Hz / 120 W |
| Maximální statický tah | > 260 N |
| Maximální rychlost | > 1,35 m/s |
| Maximální hloubka 130 m | |
| Testovaná hloubka (standardní verze) | 200 m |
| Level / trim (s přidanou zátěží) | Neutrální |
| Provozní teplota skútru** | -5/+45 °C |
| Skladovací teplota skútru | -25/+50 °C |
| Teplota při nabíjení | +10/+40 °C |

* Platí v případě potápěče s twinem 2x12l, v suchém obleku a ve sladké vodě. Dosah měřen při optimální rychlosti (45 m/min).

** Při teplotách pod 0°C může být díky vlastnostem lithiových článků výrazně snížena kapacita baterie a tím i výkon skútru. Jedná se o reverzibilní proces - po zvýšení teploty baterie na teplotu nad 0°C se kapacita baterie vrátí na nominální kapacitu.

Důležité poznámky

Výrobce upozorňuje, že laboratorní údaje týkající se technických specifikací skútru Seacraft se mohou lišit od údajů získaných v reálných provozních podmínkách v terénu.

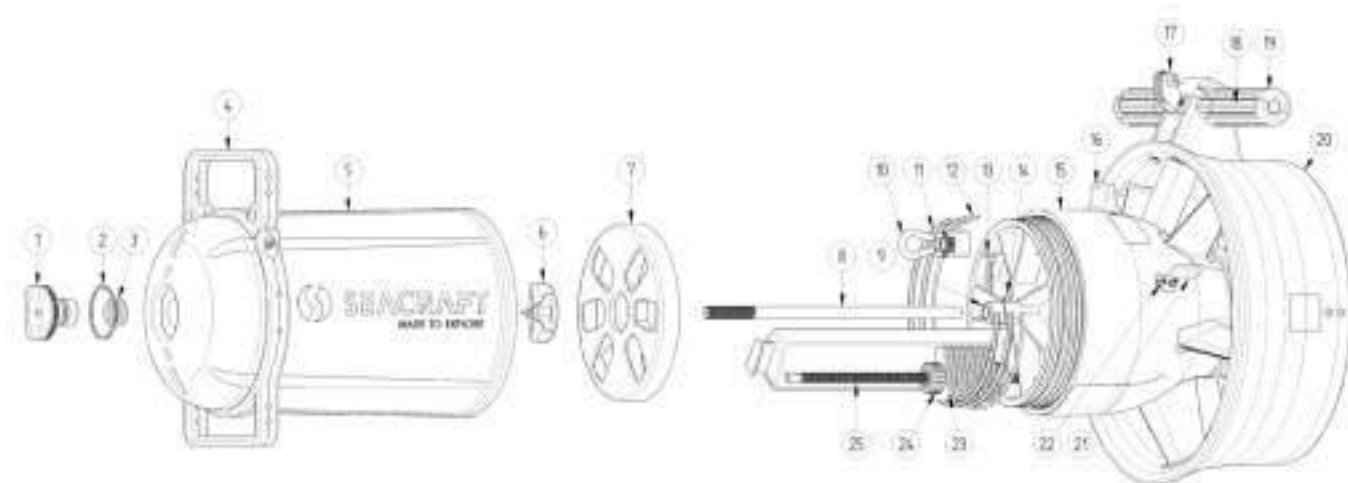
Poznámka!

Případné rozdíly z hlediska některých provozních parametrů skútru mohou být důsledkem rozdílů ve vybavení a úrovni výcviku uživatele skútru, stavu nabití a spotřeby baterie skútru, rychlostního profilu proudění, místních podmínek (např. teploty vody a rychlosti mořských proudů), teploty při nabíjení, typu nabíječky, technického stavu zařízení, míry pravidelnosti servisu zařízení, stupně opotřebení skútru a mnoha dalších faktorů.

Součásti skútru

Základní součásti skútru

Následující animace vám poskytne přehled hlavních součástí skútru. Kdykoli se můžete zastavit a porovnat zobrazená čísla s výkresem níže:



Přehled základních součástí skútru

1 - Uzavírací matice

Krytka matice upevňuje víko pouzdra [5] ke středové tyči [8], čímž se skútr stává vodotěsným, pokud je řádně utažen. Matice víka je utěsněna 2 těsnicími kroužky [2 / 3].

2 / 3 - O-kroužky matice víčka

Tyto O-kroužky těsní matici víčka proti víku pouzdra. Je třeba je vyměnit při pravidelném servisu.

4 - Víceúčelový přepravní držák

Tento speciální přepravní držák podpírá skútr při umístění na rovný povrch, umožňuje jednoduché přenášení skútru a poskytuje několik bodů pro upevnění příslušenství.

5 - Víko pouzdra

Víko krytu zakrývá vnitřní část skútru. Je připevněno ke středové tyči [8] pohonné jednotky [15] pomocí matice víčka [1]. Víko pouzdra je k pohonné jednotce utěsněno 3 O-kroužky [11 / 12].

6 - Upevňovací matice segmentu baterie

Tato matice drží upevňovací kroužek segmentu baterie [7] na středové tyči [8], a tím i segmenty baterie na svém místě. Dbejte na to, abyste tuto matici vždy nasadili pevně rukou, aby nedošlo k pohybu segmentů baterie.

7 - Fixační kroužek segmentu baterie

Tento kroužek drží na místě matice pro upevnění segmentu baterie [6]. Pokud jsou otvory v tomto kroužku

správně umístěny nad nainstalovanými segmenty baterie, a pokud je matice pro upevnění segmentů baterie utažena, nemohou se segmenty baterie uvnitř skútru pohybovat a budou tak bez přerušení poskytovat energii uloženou uvnitř.

8 - Středová tyč

Tato tyč slouží jako "páteř" skútru a zajišťuje mechanické spojení mezi maticí víčka, víkem krytu, segmenty baterie a pohonnou jednotkou. Středovou tyč může uživatel pro usnadnění jízdy odejmout.

9 - Vodicí otvor pro středovou tyč

Do tohoto otvoru se vkládá středová tyč, která zajišťuje stabilitu.

10 - Odpojovač baterie

Tento odpojovač je umístěn ve volném otvoru na horní straně kontaktů segmentu baterie. Pomocí tohoto odpojovače může uživatel přerušit spojení mezi segmenty baterie a motorem / řídicím systémem. To se doporučuje např. při přepravě skútru, aby se dodržely přepravní předpisy pro LI-ion baterie. Vezměte prosím na vědomí, že odpojovač musí být na místě, aby bylo možné nabíjet segmenty baterie.

Poznámka!

Ve vzácných případech může při instalaci/odpojení tohoto konektoru dojít ke krátkému záblesku/praskání. Je to neškodné a nevede to k poškození.

11 - O-kroužky víka

Dva těsnicí kroužky víka se dotýkají vnitřní části víka pouzdra [5] a zajišťují jeho vodotěsnost. Tyto O-kroužky je třeba při pravidelném servisu vyměnit.

12 - O-kroužek pohonné jednotky

Tento O-kroužek se dotýká spodního okraje víka pouzdra [5] a slouží jako dodatečné těsnění. Tento O-kroužek je třeba při pravidelném servisu vyměnit.

13 - Zajišťovací kolík

Tento kolík slouží k uchycení středové tyče [8] ve vodicím otvoru [9].

14 - Pohyblivý fixační prvek

Tento prvek je součástí koncepce vnitřní bezpečnosti skútru.

15 - Pohonná jednotka

V pohonné jednotce jsou uloženy všechny součásti skútru související s pohonem, tedy řídicí systém a motor.

16 - Hlavní spínač

Skútr je vybaven bezdotykovým senzorem, který je zodpovědný za zapnutí a vypnutí zařízení. Provoz skútru v režimu SWITCHED OFF se vyznačuje velmi nízkou spotřebou energie, takže není nutné po každém použití odpojovat baterii od skútru, a není tedy nutné

rozebrat skútr při každém použití.

Lze jím otáčet libovolným směrem, aby se skútr zapnul (spínač umístěný ve směru jízdy) nebo vypnul (spínač umístěný kolmo ke směru jízdy).

17 - Držák sportovní kamery

Tento standardní držák umožňuje na skútr připevnit sportovní kameru nebo elektronickou navigační konzoli Seacraft.

18 - Ovládací spoušť

Skútr nabízí 2 ovládací spouště, které je třeba stisknout (v závislosti na zvoleném režimu jízdy) nezávisle na sobě nebo současně.

19 - Rukojeť řízení

Skútr má 2 řídítka s integrovanými ovládacími spouštěmi [19]. Tyto rukojeti umožňují řídit skútr do požadovaného směru.

20 - Tryska

Tryska směřuje proud vody k vrtuli a od ní. Udržuje také předotáčivý stator, který eliminuje veškeré točivé síly vytvářené rotující vrtulí, a nabízí 4 body pro uchycení popruhů.

21 - Krytka nabíjecích kontaktů

Tato krytka chrání nabíjecí kontakty před znečištěním, pokud se skútr nepoužívá.

22 - Nabíjecí kontakty

Tento skútr lze nabíjet bez otevření. Jednoduše otřete tyto speciálně potažené kontakty odolné proti korozi do sucha a připojte dodanou nabíječku, jak je uvedeno v návodu. Nabíjecí kontakty jsou zajištěny diodami, takže přes tyto kontakty neprotéká elektrický proud, pokud není připojena nabíječka.

23 - Trimovací závaží

Systém trimování tohoto skútru umožňuje plynulé nastavení trimování pohybem trimovacích závaží tam a zpět pomocí dvou stavěcích šroubů [24]. Tímto způsobem můžete skútr přizpůsobit měnící se salinitě vody a/nebo příslušenství, takže zůstane pod vodou vodorovný.

24 - Šrouby pro trimovací závaží

Pomocí těchto 2 šroubů může uživatel plynule pohybovat nainstalovanými trimovacími závažími [23] tam a zpět na tyči trimovacího závaží [25].

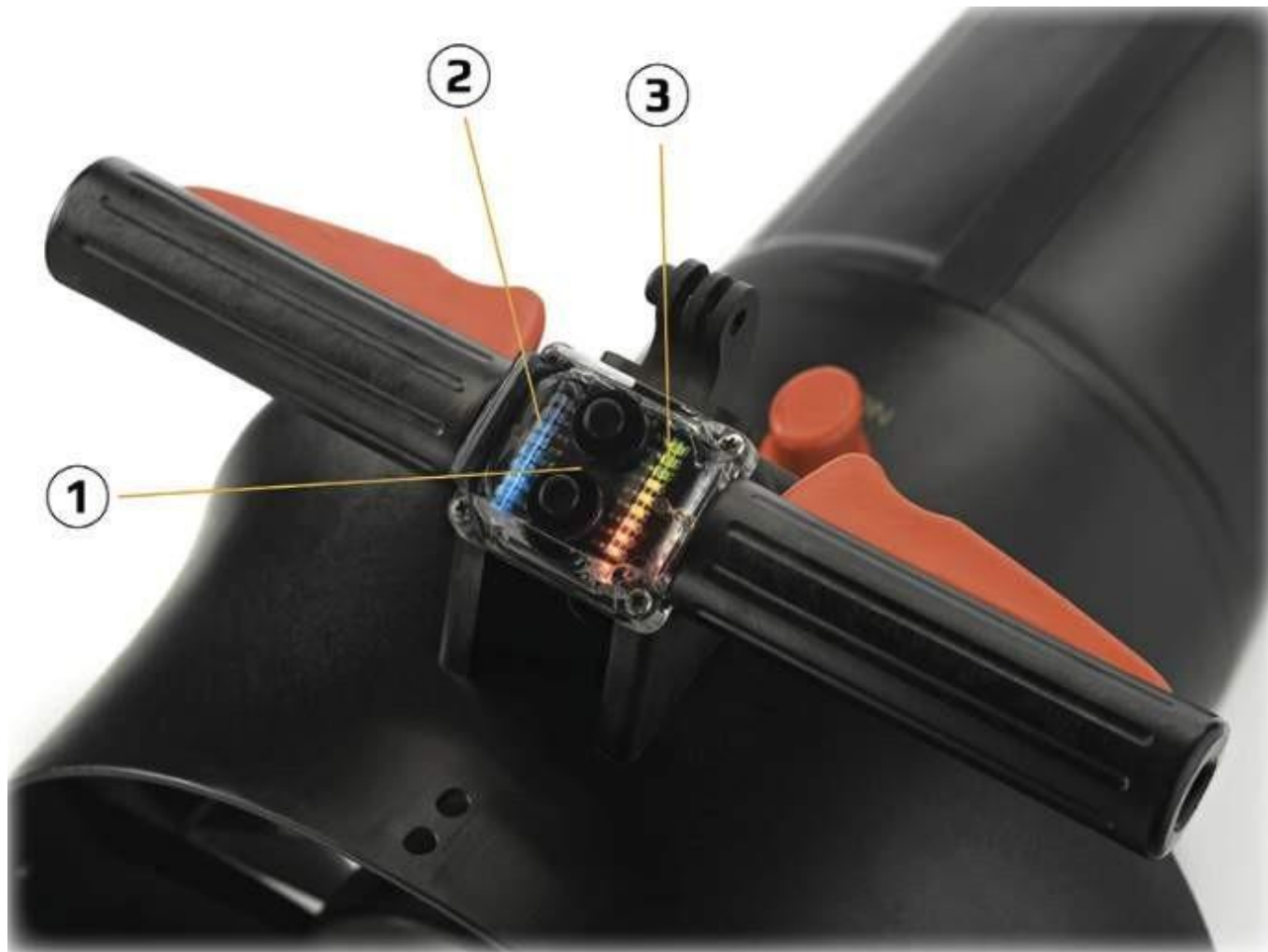
25 - Trimovací tyč

Trimovací závaží [23] je umístěna ve volné drážce na spodní straně kontaktů segmentu baterie. Takto trimovací systém slouží také jako "kýl" skútru, který udržuje řídicí rukojeti směřující vzhůru pod vodou.

26 - Vrtule

Vrtule se pohybuje na magnetickém poli generovaném statorem motoru. Je držena na místě magnetickými silami a může být jednoduše stržena v případě zamotání apod.

Displej



Zobrazení skútru

1 - Ovládací tlačítka

Pomocí těchto piezoelektrických tlačítek může uživatel zvolit požadovaný rychlostní stupeň při zastaveném nebo běžícím motoru.

2 - Levý LED pásek (převody)

Tyto kontrolky zobrazují aktuálně zařazený rychlostní stupeň.

Modré LED diody ukazují rychlostní stupně pro jízdu vpřed (1-8), červená LED dioda ukazuje, že je zařazen zpětný chod. Pokud nesvítí žádná LED dioda, motor se po stisknutí ovládacího tlačítka nespustí.

3 - Pravý LED pásek (úroveň / režim nabíjení)

Tyto LED diody zobrazují aktuální úroveň nabití nainstalovaných segmentů akumulátoru (cca 11 % na LED) nebo (při nastavování režimu jízdy) aktuálně zvolený režim: Sportovní režim (žlutá), režim Expert (červená) nebo režim Freediving (zelená).

Pohonná jednotka



Součásti pohonné jednotky

1 - Body pro upevnění postroje v trysce

Tryska má 4 body pro upevnění postroje (vlevo/vpravo, nahoře/dole). Zde je připevněn postroj skútru, takže potápěč bude tažen skútreem přes karabinu postroje připevněnou k mezinožnímu popruhu.

2 - Pevná část motoru s pouzdry

Tento skútr nabízí patentovaný magnetický pohon, kdy je motor umístěn mimo skútr a pracuje "ve vodě". Tímto způsobem jsou odstraněny všechny mechanické vazby na vnitřní elektromotor. Pevná část ("stator") je namontována uvnitř trysky. Poskytuje vodící pouzdro, takže rotor motoru s vrtulí [4] se kolem něj může volně otáčet (poháněn magnetickým polem statoru).

3 - Předotáčivý stator

Tento skútr lze řídit "pouze dvěma prsty", protože jsou eliminovány všechny účinky točivého momentu vytvářeného rotující vrtulí (nezávisle na zvoleném převodu). K dosažení tohoto cíle přeměňuje předotáčivý stator proud vody na tah.

4 - Rotor s vrtulí

Tato část motoru se otáčí na základě vytvořeného magnetického pole kolem pevné části motoru [2], přičemž malá kulička na špičce nápravy je jediným kontaktním bodem mezi rotující částí a zbytkem skútru. Z tohoto důvodu je tento skútr energeticky velmi úsporný.

Elektronika

Řídicí jednotka motoru

Úkolem regulátoru bezkomutátorového motoru (BLAC, BrushLess Alternating Current) je vyrábět třífázové napětí, které se používá k napájení motoru. Řídicí jednotka motoru komunikuje se zobrazovacím a řídicím modulem za účelem získání informací o zvoleném převodovém stupni a předává informace o provozních parametrech modulu displeje skútru, např. o stavu baterie, otáčkách vrtule, spotřebě elektrické energie skútru, napětí baterie atd.

Řídicí elektronika

Řídicí elektronika je rozhraním, které přenáší uživatelské akce do skútru.

Baterie s řídicím systémem

Skútr pohání baterie složená z dobíjecích lithium-iontových segmentů. Napětí baterie skútru je vždy v bezpečném rozsahu pro uživatele. Baterie je vybavena systémem BSM (Battery Management System), který vyrovnává napětí ve všech člancích a systémech PCM (Protection Circuit Module), který chrání baterii před přetížením, přehříváním a nadměrným vybitím.

Pokyny k použití

Příprava na použití

Skútr se skládá ze dvou hlavních prvků (→ [Součásti](#)):

- Válcová část, ve které je umístěna baterie a zátěž.
- Pohonná jednotka se skládá z těla s motorem, vrtulí a tryskou s řídicí rukojetí.

Otevření skútru

System GO! byl vyvinut tak, aby jej bylo možné otevřít pouze pro výměnu závaží nebo pro vyjmutí / instalaci segmentů baterie. Při běžném provozu může zůstat zavřený. Pokud potřebujete skútr otevřít, postupujte následovně:

- Skútr postavte na rovný, stabilní a čistý povrch.

Povolte a sejměte matici krytu.

Vezměte prosím na vědomí, že k uvolnění matice víčka - zatímco by měla být utažena pouze ručně - budete možná potřebovat servisní klíč Seacraft. Důvodem je, že zasychající mazivo a usazeniny v průběhu času mohou způsobit, že matice víčka bude více utažená než hned po uzavření skútru.



Uzavírací matice



Service key Seacraft

- Hold the drive unit so that with one hand or foot (not the control levers) you press the edge of the nozzle. With the other hand pull the cover of the housing for the transport handle and at the same time "rock" it in all directions.

Poznámka!

Especially with new O-rings the cover may not fit tightly against the drive unit. In such a case, please ask for help from another person.

Trimování skútru

The GO! system offers a unique trim system that allows for very precise balancing.

In combination with the battery segments of the scooter, the trim system also acts as a "trimmer", which ensures that the control levers of the scooter are always pointing upwards under water.

The GO! equipment includes some additional weights, so the scooter can be adjusted for salt water.



Přídavná trimovací závaží GO!

Vyvažování GO! je poměrně snadné:

Otevřete skútr (viz výše "Otevření skútru").



Trimovací systém v otevřeném skútru

- Uvolněte a sejměte matici pro upevnění segmentu baterie.
- Sejměte upevňovací kroužek segmentu baterie.
- Určete potřebné množství trimovacích závaží v závislosti na salinitě vody a konfiguraci skútru.

Poznámka!

Společnost Seacraft nabízí online kalkulačku trimování, která vám pomůže s trimováním vašeho skútru:

<https://support.seacraft.eu/trim-calculator/>

- Na tyč trimovacího závaží umístěte požadovaný počet trimovacích závaží.
- Nastavením předního a zadního nastavovacího šroubu posuňte trimovací závaží tam nebo zpět. Tímto způsobem dosáhnete toho, že příď skútru bude směřovat více dolů/nahoru.

V závislosti na salinitě vody, ve které budete používat GO! a na příslušenství nainstalovaném na skútru, se snažte, aby skútr plaval vodorovně. V případě potřeby přidejte nebo odeberte jedno nebo více trimovacích závaží.

Poznámka!

Pozici závaží volte pečlivě, protože i malé odchylky mohou způsobit nesprávný trim. Mějte na paměti, že vyvažování s vnitřní zátěží může vyžadovat několik pokusů o výběr hmotnosti a

umístění zátěže.

Ujistěte se, že jsou trimovací závaží upevněna 2 stavěcími šrouby, takže se nemohou na tyči trimovacího závaží pohybovat.

- Správně nasad'te fixační kroužek segmentu baterie na segmenty baterie.
- Utáhněte zámek upevnění segmentů baterie (ručně).
- Zavřete skútr (viz "Zavírání skútru" níže).

Zavírání skútru

- Zkontrolujte/vyčistěte 3 O-kroužky na pohonné jednotce a lehce je namažte silikonovým mazivem dodaným výrobcem.
- Zkontrolujte/vyčistěte těsnicí plochu uvnitř víka krytu a na jeho spodním okraji. Tato místa lehce namažte silikonovým tukem dodaným výrobcem.



Silikonové mazivo a motorové mazivo Seacraft (zelené)

- Podržte víko pouzdra nad skútre a vyrovnejte obě součásti.
- Horní část přepravního držáku musí být rovnoběžná s říditky.
- Pomaluspust'te víko dolů k pohonné jednotce.
- Ještě jednou zkontrolujte zarovnání a přiměřenou silou přitlačte víko krytu na pohonnou jednotku.
- **Ujistěte se, že víko krytu správně nasedá na 3 O-kroužky na pohonné jednotce a že je víko krytu v jedné rovině s pohonnou jednotkou.**
- Zkontrolujte/vyčistěte 3 O-kroužky na matici víčka a lehce je namažte silikonovým mazivem dodaným výrobcem.
- Vložte matici krytu do otvoru v horní části krytu a mírně ji zatlačte dolů, dokud neucítíte, že se matice krytu dotýká středové tyče uvnitř skútru.
- Mírně ji stlačte směrem dolů (abyste nepoškodili první závit) a rukou pevně utáhněte matici víčka až do bodu odporu.
- **K utažení matice víčka NEPOUŽÍVEJTE žádné nářadí. Mohlo by to vést k poškození skútru.**

Manipulace s baterií

Informace o instalaci, demontáži, nabíjení a přepravě segmentů baterie →

[Nabíjení baterie.](#)

Instalace postroje

Sestavení a instalace postroje skútru

Postroj na skútr se skládá z 1,8 m pevného lana, karabiny se šroubem a 2 napínáků. Má spojit potápěče prostřednictvím jeho -kroužku na mezinožním popruhu s tryskou skútru. Takto nedojde k žádné únavě, protože potápěč nemusí snášet žádné tahové síly na ruce a paže.



Postroj pro skútr Seacraft

Vzhledem k tomu, že postroj je dodáván po částech, sestavte jej podle výše uvedeného obrázku. Při sestavování postroje postupujte následovně:

- Provlékněte šňůru okem karabiny.

Poznámka!

Někteří potápěči dávají přednost pevné karabině, kde šňůra tvoří smyčku, která drží karabinu. Jiní potápěči dávají přednost pohyblivé karabině. Sami se rozhodněte, jak chcete postroj upevnit.

- Nyní protáhněte šňůru horním otvorem napínáku, za zadní část upevňovacího prvku a jeho spodním otvorem.
- Chcete-li upevnit tento konec šňůry, ved'te jej upevňovacími otvory vlevo vpravo nebo nahoru dolů na okraji trysky skútru.

Pozor!

Proved'te postroj pouze jedním z otvorů v DPV. Průchod postroje oběma může vést k přetržení trysky. Správnou orientaci zkontrolujte na obrázcích níže.



Tryska skútru s upevňovacími otvory



Špatné nastavení tažného zařízení



Správné nastavení tažného zařízení

Poznámka!

Někteří potápěči dávají přednost montáži postroje do levého a pravého upevňovacího otvoru, jiní dávají přednost kolmé montáži. Sami se rozhodněte, jak chcete postroj upevnit. Viz [Průvodce montáží postroje](#).

- Chcete-li smyčku postroje uzavřít, protáhněte konec šňůry druhým spodním otvorem v uzávěru a udělejte uzel.
- Zopakujte tyto kroky s druhým koncem šňůry a nezapomeňte jej protáhnout opačným upevňovacím otvorem umístěným na okraji trysky.
- Nyní pomocí napínáků upravte délku postroje skútru.
- Postroj by měl být před potápěním nastaven podle preferencí uživatele.
- Originální tvar napínáku od výrobce umožňuje snadné nastavení délky postroje i potápěči v silných rukavicích.

Poznámka!

Správnou polohu postroje můžete zkontrolovat následujícím způsobem:

Na vodní hladině připevněte skútr k potápěčské výstroji a položte se za skútr, jako byste ho startovali.

Mírně pokrčte ruku (ruce) držící ovládací rukojeť (v úhlu přibližně 30°).

Pokud nyní vidíte displej skútru bez problémů, je postroj nastaven správně a může být později optimalizován.

Ujistěte se, že skútr je ve vodě rovně. Pokud tomu tak není, upravte odpovídajícím způsobem horní / dolní nebo levou / pravou část postroje.

Při přepravě skútru se doporučuje připnout karabinu ke skútru.

Sestavení a instalace „nosního“ postroje

Společnost Seacraft nabízí druhý volitelný postroj, který lze připevnit na před skútru.

Tento postroj usnadňuje tažení a zajištění skútru, pokud není potřeba pod vodou.



Nosní postroj Seacraft

Při upevňování tohoto postroje na před skútru postupujte následovně:

- Najděte upevňovací otvory v přední části skútru.
- Pro větší stabilitu při tažení se doporučuje, aby jeden konec lana postroje procházel horním otvorem a druhý konec lana postroje dolním otvorem.



Upevňovací otvory v přední části skútru

Konce lana postroje nechte dostatečně dlouhé, aby bylo možné sejmout matici s krytkou, a každý konec lana postroje utáhněte stabilním uzlem ke skútru.

Demontáž vrtule

V určitých případech (např. zamotaný vlasec nebo údržba) musí uživatel vrtuli ze skútru vyjmout, pokud problém nelze vyřešit aktivací zpětného chodu. Vzhledem k tomu, že vrtule skútru je na motoru držena magnetickými silami, není k jejímu sejmutí potřeba žádné nářadí - a to ani pod vodou.

Pozor!

Než se pokusíte demontovat vrtuli, ujistěte se, že je skútr vypnutý! Jakékoli nechtěné zapnutí motoru může vést k vážným zraněním!

Nikdy se nepokoušejte vytáhnout vrtuli držením za listy vrtule a nepřibližujte se k ostrým hranám!

Při demontáži vrtule postupujte následovně:

- Pevně uchopte vrtuli oběma rukama tak, aby vaše prsty byly umístěny mezi lopatkami vrtule.



Vrtule

- Nechte jinou osobu držet skútr za řídítka, zatímco vy sundáte vrtuli. Uvědomte si, že po překonání magnetických sil, které drží vrtuli na místě, dojde k náhlému "otřesu".

Údržba vrtule a statické části motoru

Motor skútru vyžaduje jen velmi malou údržbu.

Postupujte následujícím způsobem, abyste se ujistili, že bude vždy správně fungovat:

- Pravidelně (např. před každým ponorem) kontrolujte vnitřní stranu pohyblivé části motoru, zda není znečištěná a poškozená.
- Zejména po potápění v bahnitém prostředí nebo ve slané vodě opláchněte vnitřní stranu pohyblivé části motoru čistou sladkou vodou a otřete povrchy do sucha měkkým a čistým hadříkem. Ujistěte se, že malé otvory na zadní straně vrtulového kroužku nejsou ucpané.
- Pokud není vidět žádné motorové mazivo nebo je ho velmi málo, namažte lehce malou kuličku na ose vrtule a samotnou osu dodaným motorovým mazivem Seacraft.



Silikonové mazivo a motorové mazivo Seacraft (zelené)



Osa vrtule

- Pravidelně (např. před každým ponorem) kontrolujte pevnou část motoru, zda není znečištěná a poškozená. Zejména po potápění v bahnitém prostředí nebo ve slané vodě vyjměte vrtuli, opláchněte všechny díly čistou sladkou vodou a nechte je rozebrané uschnout.

Instalace vrtule

Protože vrtule skútru je na motoru držena magnetickými silami, není k její instalaci potřeba žádné nářadí - a to ani pod vodou.

Pozor!

Než se pokusíte vrtuli namontovat, ujistěte se, že je skútr vypnutý! Jakékoli nechtěné zapnutí motoru může vést k vážným zraněním!

Nikdy se nepokoušejte držet vrtuli za listy vrtule!

To může vést k poškození vrtule nebo ke zranění o ostré hrany! Při instalaci vrtule postupujte následujícím způsobem:

- Pevně uchopte vrtuli jednou rukou tak, aby vaše prsty byly umístěny mezi lopatkami vrtule.
- Druhou rukou zatlačte na střed řídicí páky skútru a nechte vrtuli sklouznout na pevnou část motoru. Uvědomte si, že dojde k náhlému "otřesu", když magnetické síly vtáhnou vrtuli na místo.

Pokud nejste schopni umístit vrtuli jednou rukou, požádejte o pomoc jinou osobu, která vám bude skútr držet. V takovém případě uchopte vrtuli pevně oběma rukama tak, aby vaše prsty byly umístěny mezi lopatkami vrtule.

Ovládání skútru

Tato část obsahuje užitečné informace o následujících tématech:

- Příprava skútru k použití
- Kontrolní prvky
- Nastavení režimu ovládání
- Vjezd do vody se skútre
- Používání skútru pod vodou
- Opouštění vody se skútre

Před prvním ponorem se skútre je nutné si pečlivě přečíst návod a seznámit se s ovládáním skútru - zapínáním a vypínáním, ovládáním řazení, změnou modusu a zobrazovanými chybovými kódy.

Před vstupem do vody se ujistěte, že skútr správně funguje a že je baterie nabitá.

Příprava skútru k použití

Před vlastním použitím skútru se ujistěte, že jste provedli následující kroky:

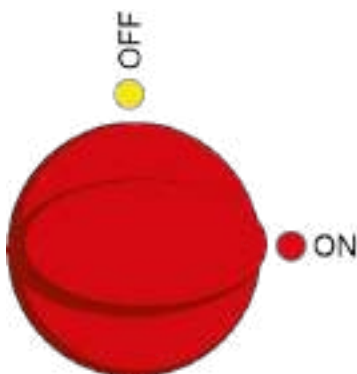
- Baterie skútru je nabitá na úroveň bezpečnou pro plánovaný ponor (→ [Nabíjení baterie](#)).
- Skútr byl správně uzavřen, viz výše "Uzavření skútru".
- Postroje skútru byly nainstalovány a nastaveny, viz výše "Instalace postroje".
- Skútr byl zkontrolován a je připraven k potápění.

Kontrolní prvky

K ovládání skútru je třeba znát následující 3 ovládací prvky:

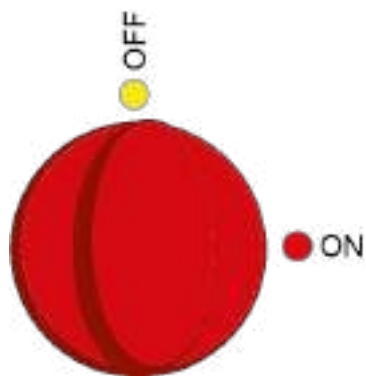
Hlavní spínač

Hlavní spínač je umístěn na horní straně víka skútru, přímo před rukojetí řízení. Chcete-li skútr zapnout, otáčejte hlavním spínačem libovolným směrem, dokud nebude kolmo ke směru jízdy:



Hlavní spínač v poloze ON

Chcete-li skútr vypnout, otočte hlavním spínačem v libovolném směru, dokud nebude ve směru jízdy:



Hlavní spínač v poloze OFF

Kontrolní spouštěče

Ovládací tlačítka jsou integrována do rukojetí řízení. K dispozici je levá a pravá ovládací spoušť:



Kontrolní spouštěče

V závislosti na zvoleném režimu ovládání je třeba stisknout pouze jednu nebo obě ovládací spouště pro aktivaci motoru skútru nebo (během nastavování režimu) pro návrat do režimu jízdy.

Při řízení skútru jednou rukou v režimu Expert a Freediving můžete také provést "dvojklik" nepoužívanou ovládací spouští, čímž provedete následující úkony:

- Při zařazeném rychlostním stupni 1-7 zrychlíte na plnou rychlost.
- Při zařazeném rychlostním stupni 1-2 v režimu Freediving zrychlíte na plnou rychlost.
- Při plné rychlosti zpomalíte na poslední zařazený rychlostní stupeň.
- Po automatickém vynulování rychlostního stupně zrychlíte na poslední zařazený rychlostní stupeň.

Displej s ovládacími tlačítky

Displej skútru je umístěn na řídítkách a vypadá takto:



Displej skútru (rychlost 4, baterie nabitá na cca 88 %)

- Kontrolky LED na pravé straně displeje zobrazují aktuální úroveň nabití baterie nebo (při nastavování režimu) aktuálně zvolený režim ovládání.
- LED diody na levé straně displeje zobrazují aktuálně zvolený převodový stupeň (zpátečka, 0 nebo 1-9) nebo chybový kód (blikající červená LED dioda v levém dolním rohu).
- Stisknutím horního a dolního piezoelektrického ovládacího tlačítka uprostřed displeje zvolte rychlostní stupeň nebo (během nastavování režimu) zvolte režim ovládání.

Režim řízení

GO! je všestranným společníkem pro rekreační, technické potápění i freediving, protože společnost Seacraft integrovala 3 různé režimy ovládání, které nabízejí cílené funkce pro tyto skupiny potápěčů.

Pro nastavení režimu ovládání postupujte následovně:

- Otáčejte hlavním spínačem, dokud nebude kolmo ke směru jízdy - LED diody displeje budou zhasnuté.
- Podržte obě ovládací páčky stisknuté a zapněte skútr. (otočte hlavním spínačem v libovolném směru, dokud nebude ve směru jízdy - LED dioda na displeji krátce "zabliká" a zobrazí se úroveň nabití).
- Jakmile se rozsvítí červená, žlutá nebo zelená kontrolka LED na pravé straně displeje, uvolněte ovládací spouště.
- Stisknutím horního nebo dolního tlačítka displeje zvolte požadovaný režim ovládání (rekreační [žlutá], expert [červená] nebo freediving [zelená]).

Upozorňujeme, že zařízení GO! nabízí některé speciální funkce (viz dále), které mohou být aktivovány nebo deaktivovány v závislosti na zvoleném režimu ovládání:

- Funkce časového zámku
- Dvojklik
- Obchvat (Bypass)

V následující tabulce jsou vysvětleny 3 různé režimy ovládání.



Rekreační režim (svítí žluté LED diody)

- Skútr je nutné ovládat oběma rukama.
- 8 rychlostních stupňů pro jízdu vpřed + zpátečka k dispozici
- Po zapnutí skútru je zařazen rychlostní stupeň 0.



Expert režim (svítí červené LED diody)

- Skútr lze ovládat levou nebo pravou rukou.
- K dispozici je 8 rychlostních stupňů vpřed + zpátečka
- Po zapnutí skútru je zařazen rychlostní stupeň 4.
- Po přibližně 10 sekundách nečinnosti se skútr automaticky nastaví na rychlostní stupeň 0 (časový zámek).
- "Dvojným kliknutím" na volnoběžnou spoušť může uživatel zrychlit na plnou rychlost a poté opět zpomalit na dříve zařazený rychlostní stupeň (funkce "Catch-up").
- Pokud je skútr zařazen na rychlostní stupeň 0, s "dvojklikem" na levou nebo pravou ovládací spoušť může uživatel zrychlit na dříve použitý rychlostní stupeň (pokud mezitím nebyl skútr vypnut).
- V případě poruchy displeje se motor skútru automaticky spustí na rychlostní stupeň 4 (nouzový obchvat), takže vás skútr doveze domů, i když displej nelze použít.



Režim freedivingu (svítí zelené LED diody) - skútr lze ovládat levou nebo pravou rukou.

- K dispozici jsou 3 rychlosti vpřed
- Po zapnutí skútru je zařazen rychlostní stupeň 8.
- Stisknutím horního a dolního tlačítka může uživatel volit mezi pomalou, střední a plnou rychlostí.
- Dvojitým kliknutím na spoušť volného ovládání může uživatel zrychlit na plnou rychlost pro nouzové stoupání.
- V případě poruchy displeje se motor skútru automaticky spustí na rychlostní stupeň 4 (nouzový obchvat), takže vás skútr doveze domů, i když displej nelze použít.

- Po zvolení požadovaného režimu ovládání krátce stiskněte jednu z ovládacích spouští, abyste skútr přepnuli do režimu potápění.
- Pokud kontrolujete skútr před ponorem, vyzkoušejte nyní skútr tak, že pomocí ovládacích tlačítek zvolíte rychlostní stupeň a stisknete jednu nebo obě ovládací spouště. V opačném případě skútr vypněte.

Pozor!

Při testování skútru udržujte všechny části těla a předměty v dostatečné vzdálenosti od vrtule skútru a ujistěte se, že se vrtule může volně otáčet!

Vstup do vody se skútre

Způsob vstupu do vody se skútre by měl být přizpůsoben individuálním dovednostem a schopnostem každého potápěče, a to jedním z následujících bezpečných postupů (podle situace):

- Skútr se umístí do vody, potápěč vstoupí do vody.
- Potápěč vstoupí do vody, skútr mu předá třetí osoba.

Pozor!

Abyste předešli poškození a zranění, NESKÁKEJTE se skútre do vody!

I když je GO! poměrně lehká jednotka, nikdy nepodceňujte účinky objemného předmětu připojeného k potápěči, který skáče do vody.

Když jste se skútre ve vodě, zajistěte jej připnutím karabiny postroje k D-kroužkumezinožního popruhu.

Používání skútru pod vodou

Obecné

Skútr Seacraft vám umožní pohybovat se mnohem rychleji než potápěči bez skútru a poskytne vám podstatně větší dosah. Kromě toho je provoz skútru Seacraft velmi tichý.

Při plánování ponoru a během potápění mějte tyto faktory na paměti.

Pozor!

Nezapomeňte, že ostatní potápěči a zvířata vás nemusí slyšet, proto udržujte dostatečný odstup od ostatních potápěčů a volně žijících zvířat.

Přizpůsobte rychlost okolním podmínkám (viditelnost, teplota, proudy atd.).

Bud'te připraveni skútr kdykoli zastavit, abyste předešli kolizi nebo nebezpečným situacím.

Skútr nikdy nepoužívejte k sestupu/výstupu, s výjimkou freedivingu.

Začněte se potápět a klesejte do plánované hloubky, poté zapněte skútr.

Skútr můžete kdykoli během ponoru zapnout/vypnout nebo zadat nastavení režimu.

Výběr rychlostního stupně

Po zapnutí skútru pod vodou by měl displej vypadat takto:



Zapnutý skútr, zařazený rychlostní stupeň 4

Pokud nyní podržíte stisknuté obě ovládací spouště (rekreační režim) nebo jednu ovládací spoušť (režim Expert), motor skútru se aktivuje a vrtule se začne otáčet.

Jakmile uvolníte spoušť (spouště), vrtule se zastaví.

Během jízdy můžete kdykoli přeřadit stisknutím horního nebo dolního ovládacího tlačítka palcem. Rychlostní stupeň můžete měnit i při zastavené vrtuli.

Po stisknutí ovládacího tlačítka (tlačítek) se skútr rozjede na tento nový rychlostní stupeň.

Automatický reset na rychlostní stupeň 0 (funkce časového zámku)

Z bezpečnostních důvodů se po 10 sekundách nečinnosti zařízení GO! automaticky vrátí na hodnotu 0. To proto, aby se předešlo nebezpečným situacím způsobeným neúmyslnou aktivací motoru.

Pokud je skútr v režimu Expert nebo Freediving, stačí dvakrát kliknout na jednu ovládací spoušť a pokračovat v jízdě s naposledy zvoleným rychlostním stupněm.

Pokud je skútr v rekreačním režimu, nedochází k automatickému přenastavení rychlosti.

Dvojklik

Pokud je skútr v režimu Expert nebo Freediving, můžete provést dvojklikem nepoužívané ovládací spouště následující:

- Při zařazeném rychlostním stupni 1-7 zrychlíte na plnou rychlost.
- Po dosažení plné rychlosti zpomalíte na poslední zařazený rychlostní stupeň.
- Při zařazeném rychlostním stupni 0 zrychlíte na poslední zařazený rychlostní stupeň (i zpětný chod).

Zpětný chod

Pokud je skútr v režimu Expert nebo Rekreační, máte k dispozici zpětný chod.

Tato výbava se může hodit k zastavení v proudu přicházejícím zezadu nebo k ústupu před překážkou, která vám stojí v cestě.

Při zařazeném rychlostním stupni 0 aktivujte zpětný chod stisknutím spodního ovládacího tlačítka:



Zvolený zpětný chod

Pozor!

Po zařazení zpětného chodu se před stisknutím ovládacího tlačítka ujistěte, že je postroj skútru vzdálen od vrtule, a buďte připraveni "tlačit" na skútr, protože se bude pohybovat směrem k vám.

Bypass (obchvat)

Po zapnutí skútru se provede autotest, který zkontroluje komunikaci mezi řídicí jednotkou motoru a displejem. V případě přerušení komunikace se motor skútru automaticky aktivuje na 4. rychlostní stupeň, aby se potápěč bezpečně dostal domů, i když ovládací tlačítka nebo spouště nefungují správně.

Funkce bypass je k dispozici v režimu Expert a Freediving.

Snížení výkonu v závislosti na kapacitě

V závislosti na zbývající kapacitě baterie GO! deaktivuje některé rychlostní stupně, abyste se bezpečně vrátili do výchozího bodu ponoru (pomalejší jízdou se zvýší dojezd skútru).

Příklad: Pokud kapacita baterie klesne pod 33 %, nebude možné řídit vyšší rychlostní stupně než 5.



Pokles kapacity baterie

Zobrazit

Úroveň nabití baterie



Baterie je nabitá na 99 %



Baterie je nabitá na 11 %

Opuštění vody se skútre

Po dokončení ponoru postupujte následovně:

- Skútr vypněte hlavním spínačem.
- Zajistěte skútr připevněním k lodnímu žebříku nebo k molu apod. nebo jej předejte pomáhající osobě. Nepřibližujte se ke skútru, který je nad vámi (např. u lodi).
- Opusťte vodu, odložte potápěčskou výstroj a vyberte skútr.
- Udržujte skútr tak, jak je popsáno v této příručce.

Pozor!

Nepodceňujte únavu po ponoru, náhlé pohyby lodi nebo vlny. Nikdy neopouštějte vodu se skútre v ruce, když máte na sobě potápěčskou výstroj, protože to může vést k vážným zraněním v důsledku pádu, přepadnutí přes palubu apod.

Manipulace s baterií

Pozor!

Pravidla pro bezpečné používání baterií skútrů podléhají povinnému školení potápěčů, proto by se uživatel měl řídit především pravidly poskytnutými během specializovaného školení o používání skútru.

Níže jsou uvedeny pouze některé prvky týkající se bezpečnosti a používání baterií Seacraft:

- Přečtěte si návod k obsluze, protože obsahuje důležitá bezpečnostní opatření, varování a informace. Před použitím baterie je nutné si ji pečlivě přečíst.
- Baterii mohou používat pouze osoby s příslušným vzděláním v této oblasti. Je důrazně zakázáno používat baterii bez získání speciální kvalifikace pro potápění se skútre. Používání baterie k jiným účelům, než je uvedeno v tomto návodu, nebo v rozporu s pravidly uvedenými v tomto návodu může mít za následek vážné zranění osob nebo dokonce smrt.
- Při použití jiné baterie Seacraft, než je originální baterie zabudovaná ve skútru, je nutné si přečíst přiložený leták a návod k použití uvedené baterie.
- Nikdy nepoužívejte ani nepřenášejte baterii, která jeví známky mechanického poškození.
- Před vstupem do vody vždy zkontrolujte stav nabití akumulátoru.
- Používání nabíječky v rozporu s pokyny uvedenými v návodu k použití, zejména v podmínkách vysoké vlhkosti nebo při poškození napájecího kabelu, může ohrozit zdraví nebo život uživatele. Nedotýkejte se žádné části nabíječky mokřými rukama.
- Dětem a mladistvým do 18 let je zakázáno používat baterii nebo nechávat zařízení bez dozoru.
- Před přepravou baterie se ujistěte, že je zabalena tak, aby nedošlo k jejímu poškození během přepravy. Nezapomeňte použít dodané zaslepovací zátky, abyste zajistili elektrické konektory segmentu. Pro přepravu segmentů baterie doporučujeme použít volitelnou přepravní tašku Seacraft.

Poznámka!

Je třeba mít na paměti, že Li-Ion baterie při teplotách pod 0 °C vykazují snížení kapacity, což je třeba vzít v úvahu při plánování ponoru v takových podmínkách.

Při teplotách nižších než -20 °C může dojít k výraznému snížení kapacity baterie, což může zabránit správné funkci skútru. Po zahřátí baterie na teplotu vyšší než nula se kapacita baterie vrátí na jmenovitou hodnotu.

Specifikace segmentu baterií



Segment baterií Seacraft

Funkce segmentu

0 - Zapečetěné tělo segmentu s poznámkami a informacemi o použití

2 - Segmentová přípojka pro připojení do pouzdra baterie

3 - Rukojeť segmentu pro zasunutí/vytažení segmentu

Specifikace segmentu

| | |
|-------------|---------|
| Typ | Li-Ion |
| Kapacita | 97 Wh |
| Max. napětí | 37,5 V |
| Délka | 250 mm |
| Hmotnost | 0,54 kg |

Vyjmutí segmentů baterie

Poznámka!

V případě, že vlastníte více než 6 segmentů potřebných pro skútr, ujistěte se prosím, že segmenty patřící k jednomu skútru máte pohromadě.

To je důležité pro udržení skútru v provozu s plnou kapacitou baterie (viz níže "Co je třeba dodržovat u modulární baterie").

Při instalaci segmentů baterie postupujte následovně:

- Otevřete skútr (→ [Otevření skútru](#)).



Otevřený skútr s nainstalovanými segmenty baterie

- Povolte a sejměte pojistnou matici kroužku pro uchycení segmentu baterie a uložte ji na čistém místě.
- Odstraňte kroužek držící segment baterie a uložte jej na čistém místě.
- Jeden po druhém vyjměte segmenty baterie a jejich konektory ochraňte jednou z dodaných ochranných krytek.



Otevřený skútr s vyjmutými segmenty baterie

- Umístěte segmenty baterie do dodaného přepravního vaku Seacraft.



Přepavní taška Seacraft pro segmenty baterií

- Na středovou tyč skútru opět nasad'te kroužek pro uchycení baterie a zajistěte jej pojistnou maticí.
- Zavřete skútr (→ [Zavírání skútru](#)).

Pozor!

Zejména v oblastech s vysokou relativní vlhkostí se doporučuje skladovat skútr řádně uzavřený. Tím také zajistíte, že se do vnitřku skútru nedostane žádný hmyz nebo cizí tělesa.

Instalace segmentů baterie

Poznámka!

V případě, že vlastníte více než 6 segmentů potřebných pro skútr, ujistěte se prosím, že segmenty patřící k jednomu skútru máte pohromadě.

To je důležité pro udržení skútru v provozu s plnou kapacitou baterie (viz níže "Co je třeba dodržovat u modulární baterie").

Při instalaci segmentů baterie postupujte následovně:

- Otevřete skútr (→ [Otevření skútru](#)).
- Povolte a sejměte pojistnou matici kroužku pro uchycení segmentu baterie a uložte ji na čistém místě.
- Odstraňte kroužek držící segment baterie a uložte jej na čistém místě.
- Vyjměte bezpečnostní odpojovač.
Pokud před instalací segmentů baterie neodstraníte bezpečnostní odpojovač, může se stát, že se skútr zapne až po připojení nabíječky.
- Postupně odstraňte ochranné krytky ze segmentů baterie a svisle spusťte segment baterie k jednomu z volných připojovacích otvorů na těle skútru.

Poznámka!

Ve vzácných případech může při instalaci/odpojení tohoto konektoru dojít ke krátkému záblesku/praskání. Je to neškodné a nevede to k poškození.



Otevřený skútr s částečně nainstalovanými segmenty baterie

- Nainstalujte bezpečnostní odpojovač.
Bez bezpečnostního odpojovače nelze skútr zapnout.
- Znovu nasad'te kroužek pro uchycení baterie na středovou tyč skútru a přes segmentové rukojeti a zajistěte jej pojistnou maticí.
- Připojte bezpečnostní odpojovač, abyste propojili segmenty baterie s řídicím systémem skútru a s motorem.
- Zavřete skútr (→ [Zavírání skútru](#)).

Pozor!

Zejména v oblastech s vysokou relativní vlhkostí se doporučuje skladovat skútr řádně uzavřený. Tím také zajistíte, že se do vnitřku skútru nedostane žádný hmyz nebo cizí tělesa.

Nabíjení baterie

Poznámka!

Vždy se ujistěte, že nabíjíte všech 6 segmentů baterie patřících ke skútru současně. Segment baterie bude "deaktivován", pokud se bude lišit o více než 0,5 V od ostatních segmentů baterie. Tímto způsobem využijete 1/6 kapacity baterie skútru. (viz "Co je třeba dodržovat u modulární baterie" níže).

Pro přípravu nabíječky si pečlivě přečtěte samostatný návod k obsluze nabíječky.

Poté postupujte následovně:

- Připojte nabíječku k funkční elektrické zásuvce.
- Ujistěte se, že 2 nabíjecí kolíky na těle skútru jsou suché a čisté, aby nedošlo k poškození skútru nebo nabíječky při připojování nabíjecího kabelu.



Nabíjecí kolíky

- Připojte nabíječku k nabíjecím kolíkům skútru (na polaritě nezáleží).



Připojená nabíječka

- Pokud je aktivován chladič ventilátor nabíječky, začne nabíjení.
- Průběh nabíjení se zobrazuje pomocí barevných LED diod na pravé straně displeje skútru.
- Pokud je baterie skútru pro vaše účely dostatečně nabitá, vytáhněte zástrčku nabíječky z nabíjecích kolíků skútru.

Co je třeba dodržovat u modulární baterie

U standardní baterie skútru jsou všechny články obvykle vzájemně neoddělitelně propojeny. Nabíjení a používání takové baterie tedy znamená, že se všechny články nabíjejí a vybíjejí rovnoměrně a současně.

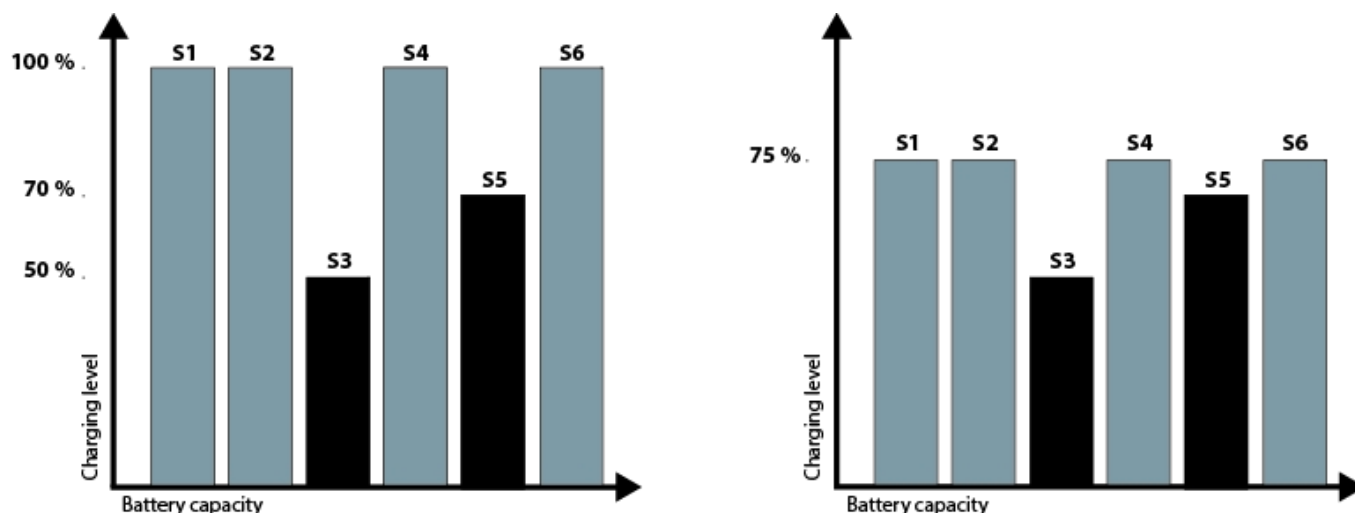
Jednou z vlastností modulární baterie Seacraft je možnost její demontáže, aby bylo možné vyjmuté segmenty přepravovat jako příruční zavazadlo (pokud to vybraný dopravce umožňuje). Tato funkce však ukládá uživateli odpovědnost za to, že všechny segmenty modulární baterie jsou nabíjeny a vybíjeny rovnoměrně a ve stejnou dobu.

I když si můžete být jisti, že kombinování segmentů baterie s různými úrovněmi nabíjení nepředstavuje absolutně žádné riziko nebo nebezpečí, budete při tomto přístupu konfrontováni s tím, že dočasně ztratíte kapacitu baterie. Proto při používání modulárního akumulátoru Seacraft vždy pamatujte na následující:

Kombinace segmentů baterie

Pokud kombinujete segmenty baterie z různých zdrojů (např. z různých modulárních baterií nebo přidáním nových segmentů do stávající modulární baterie), doporučujeme předpokládat, že tyto segmenty mají jinou úroveň nabití než již existující segmenty.

Proč je to důležité? Pokud se úroveň nabití jednotlivých segmentů baterie liší o více než 0,5 V, méně nabitě segmenty se "zablokují", a tím se stanou neaktivními. Jedná se o funkci, která chrání celou baterii jako celek. Příklad:



Používáte 4 segmenty nabitě na 100 % a 2 segmenty nabitě na 50 % a 70 %. Váš skútr bude mít nyní 4/6 svého nominálního výkonu, protože 2 segmenty jsou "zablokované". Jakmile 4 segmenty dosáhnou úrovně nabití 70 %, bude opět pracovat 5 segmentů společně. Jakmile 5 segmentů dosáhne 50 % úrovně nabití, modulární baterie opět poskytne 6/6 svého jmenovitého výkonu.

ALE: Pokud vybijete 4 segmenty pouze např. na 75 % a poté nabijete celou baterii, 2 zablokované segmenty zůstanou zablokované!

Pozor!

Pokud jsou v provozu pouze 1-2 segmenty (protože ostatní segmenty jsou "blokovány"), může být maximální proudové omezení jednoho segmentu snadno překročeno!

V takové situaci se tento segment trvale deaktivuje a není nepravděpodobné, že se skútr vypne nebo se rychle změní zobrazená úroveň nabití.

Jediný způsob, jak tuto nadproudovou ochranu odstranit, je postupovat podle popisu v části "Příprava kombinovaných segmentů baterie k použití" níže.

Kontrola úrovně nabití segmentů baterie

Jak je uvedeno výše, musíte si být jisti, že segmenty baterie, které kombinujete v trupu baterie, zajišťují rovnoměrnou úroveň nabíjení. Ke kontrole úrovně nabití můžete samozřejmě použít voltmetr nebo (jako jednoduchý, ale méně přesný postup na cestách) následující metodu:

- Vložte do trupu baterie vždy jeden segment baterie a připojte modulární baterii ke skútru Seacraft.
- Zapněte skútr a indikátor baterie vám ukáže úroveň nabití vloženého segmentu. V případě potřeby si úroveň nabití poznamenejte.
- Vypněte skútr, odpojte modulární baterii od skútru a vyjměte segment baterie. Segment odložte stranou a v případě potřeby k němu vložte lístek s naměřenou úrovní nabití.
- Tento postup opakujte pro zbývající segmenty baterie.

Příprava kombinovaných segmentů baterie k použití

Aby bylo zajištěno, že všechny kombinované segmenty baterie budou poskytovat stejnou úroveň nabití, existuje jeden postup, který bude vždy fungovat:

- Úplně nabijte segmenty baterie skútru (na 100 %).
- Odstraňte bezpečnostní odpojovač skútru.
- Vyjměte nabité segmenty baterie a nainstalujte zbývající segmenty baterie.
- Zapojte bezpečnostní odpojovač skútru.
- Tyto segmenty baterie zcela nabijte (na 100 %).
- Odstraňte bezpečnostní odpojovač skútru.
- V případě potřeby doplňte chybějící segmenty baterie dříve nabitými segmenty baterie.
- Zapojte bezpečnostní odpojovač skútru.
- Nechte skútr 24 hodin nepoužívaný, aby se napětí v segmentech baterie vyrovnalo. Poté skútr zavřete → [Zavření skútru](#)).

Pozor!

Při sestavování skútru vždy dbejte na to, abyste nemíchali segmenty z různých modulárních baterií!

Pokud vlastníte několik modulárních baterií, doporučujeme označit segmenty, které k sobě patří, např. barevnou nálepkou.

Proč je to tak důležité?

Jak je uvedeno v této části, pokud budete kombinovat segmenty s různými úrovněmi nabíjení, nezískáte z modulární baterie nominální výkon. Kapacita i schopnost poskytovat maximální výkon budou ovlivněny, pokud budou některé segmenty "zablokovány" v důsledku nestejně úrovně nabíjení.

Pokud elektronika baterie rozpozná segmenty, které jsou méně nabitě než ostatní, budou tyto segmenty zablokovány. Toto zablokování lze odstranit pouze úplným vybitím a opětovným nabitím všech segmentů baterie současně.

"Životnost" baterie ve skútru Seacraft se odhaduje na přibližně 300-400 cyklů a dobu 3-4 let. Po uplynutí této doby bude baterie fungovat i nadále, její kapacita se však může snížit

v důsledku přirozeného poklesu kapacity baterie. Chcete-li přesně zkontrolovat stav baterie, obraťte se na nejbližší servisní středisko.

Způsoby používání skútru a nabíjení baterie ovlivňují jeho životnost.

Dodržování pokynů výrobce zaručuje delší životnost baterie a bezpečné používání skútru.

Doba nabíjení baterie závisí mimo jiné na následujících faktorech:

- Model nabíječky
- Zbývající nabití
- Stav baterie
- Okolní teplota

Podrobnější informace o životnosti baterie naleznete na webových stránkách podpory společnosti Seacraft:

[ČASTO KLADENÉ OTÁZKY: Skútry](#)

Poznámka!

Nabíjení segmentů Li-Ion akumulátoru lze provádět bez ohledu na stav nabití. Z bezpečnostních důvodů se doporučuje bez ohledu na stav nabití akumulátorů před každým použitím je nabít. Dlouhodobé skladování segmentu baterie, který je vybitý na 0 %, vede k nevratnému poškození.

Přeprava segmentů baterie

Pokud plánujete přepravu segmentů baterie odděleně od skútru, vyjměte segmenty baterie (viz výše "Vyjmutí segmentů baterie").

Doporučujeme použít volitelnou přepravní tašku Seacraft, aby byly všechny segmenty jedné baterie pohromadě.

Pokud plánujete létat se segmenty baterie, připravte se na to a vytiskněte si doporučené dokumenty ze stránky

[Baterie pro leteckou přepravu](#)

V každém případě dbejte na to, aby byly segmenty chráněny před mechanickým poškozením, přímým slunečním zářením a dalšími škodlivými vlivy.

Poznámka!

Tato modulární baterie Seacraft splňuje normy UN 38.3.

Jednotlivé segmenty jsou jako takové schváleny IATA (Mezinárodní sdružení pro leteckou dopravu, www.iata.org) pro přepravu v příručním zavazadle na palubě dopravního letadla.

Ale: Doporučení IATA nejsou pro letecké společnosti závazná.

Proto si před rezervací letu ověřte u své letecké společnosti, zda vám dovolí přepravovat segmenty baterie v příručním zavazadle!

Uložení segmentů baterie

Segmenty baterie by měly být skladovány na chladném a suchém místě; optimální teplota skladování baterie je přibližně 10 °C. Skladování baterie při teplotách nad 30 °C výrazně snižuje její životnost.

Je zakázáno skladovat segmenty baterie na místech vystavených přímému slunečnímu záření, ve vytápěných, uzavřených a nevětraných prostorách (např. ve vozidlech) a v blízkosti topných zařízení.

V případě, že předpokládáte, že segmenty baterie nebudou používány po dobu 6 měsíců nebo déle:

Nabijte je na přibližně 50 %; to je optimální úroveň nabití, což znamená, že životnost baterie se snižuje pomalu.

Demontujte skútr sejmutím krytu (→ Otevření skútru) a vyjmutím bezpečnostníhoodpojovače. Odpojení baterie nezpůsobí problémy s elektronikou skútru.

Pokud je zařízení skladováno při vysokých teplotách, při kterých dochází ke zrychlenému samovybíjení, měl by uživatel jednou měsíčně zkontrolovat stav baterie a v případě vybití pod 40 % dobít segmenty baterie na přibližně 50 % kapacity.

Při prvním použití segmentů baterie (po více než šesti měsících nečinnosti) se doporučuje provést celý cyklus nabíjení - vybití - nabíjení. To umožní kalibraci měřicího systému a zjištění stavu baterie a úrovně nabití.

Pokud segmenty baterie dosáhnou nižšího napětí, než je kritická hodnota, obraťte se na výrobce nebo distributora skútru a ověřte, zda je možné obnovit jejich funkčnost.

Poznámka!

Upozorňujeme, že tento způsob poškození segmentů baterie je spíše teoretický, protože k tomu byste museli segmenty baterie vybit používáním skútru, dokud se automaticky nevypne. Poté byste museli skútr několik týdnů skladovat bez nabíjení segmentů baterie. Teprve pak by baterie dosáhla kritické hranice.

Pokles kapacity baterie v průběhu času je přirozenou vlastností všech baterií, včetně Li-Ion baterií. Uživatel by měl mít na paměti, že kapacita baterie se postupem času snižuje, což znamená, že se zkracuje maximální doba plavání se skútrelem na nabitou baterii. Při plánování potápění se skútrelem by měl uživatel brát v úvahu opotřebení segmentů baterie.

Poznámka!

Doporučuje se nechat skútr každých 12 měsíců servisovat v autorizovaném servisu, aby se vyhodnotila zbývající kapacita baterie.

Pozor!

Je zakázáno používat skútr s vadnou baterií, jakož i s baterií, která je vybitá nebo přehřátá (např. v důsledku vystavení skútru slunečnímu záření).

Dopravní omezení

Přeprava a převoz Li-Ion baterií velkých rozměrů pomocí hromadné přepravy podléhá regionálním a vnitrostátním právním předpisům. Omezení při přepravě těchto předmětů platí zpravidla pouze v případě letecké přepravy. V případě pozemní přepravy výše uvedená omezení neplatí. Proto se **vždy před odesláním zásilek obsahujících skútr Seacraft s nainstalovanými segmenty baterií seznamte s místními předpisy týkajícími se omezení přepravy** některých předmětů nebo se obraťte na svého dopravce, distributora nebo výrobce skútru, aby vám poskytl podrobné informace o omezeních přepravy Li-Ion článků a baterií.

Poznámka!

Z bezpečnostních důvodů se doporučuje přepravovat baterii nabitou na přibližně 20 %.



Během přepravy musí být segmenty baterie chráněny proti mechanickému poškození, zejména proti rozdrcení. Poškození tohoto typu představuje riziko požáru.

Nikdy nepoužívejte ani nepřenášejte segment baterie vykazující známky mechanického poškození.

Likvidace segmentů baterie



Segmenty baterií jsou výrobky, které se po použití stávají odpadem nebezpečným pro lidi, zvířata a životní prostředí. Použité segmenty baterií je zakázáno odkládat do kontejnerů na domovní odpad.



Li-ion

Použitý segment baterií je recyklovatelný a měl by být likvidován v řádně označených kontejnerech, určených pro specializovaná místa příjmu použité elektroniky, vrácení výrobci nebo dodavateli skútru.

Řešení problémů

Problémy související s baterií

| Problém | Možná příčina | Řešení |
|---|--|---|
| Moje modulární baterie se velmi rychle vybíjí. | Možná jste v jedné baterii zkombinovali segmenty s různými úrovněmi nabíjení. Nyní může být alespoň jeden segment baterie uzamčen. | Ujistěte se, že všechny segmenty baterie byly správně zasunuty do trupu baterie. Úplně vybijte a znovu nabijte celou baterii. |
| Můj skútr se chová podivně: mohu ho používat na nižší rychlostní stupně, ale při zařazení vyššího rychlostního stupně se vypne. | Nedostáváte plný výkon baterie, protože alespoň jeden segment baterie má nižší úroveň nabití než ostatní (blokový segment). | Zkontrolujte, zda jsou všechny segmenty baterie správně zasunuty do trupu baterie. Úplně vybijte a znovu nabijte celou baterii. |
| Modulární baterii jsem zcela vybila a nabíla, ale kapacita zobrazená na řídicím modulu skútru neodpovídá. | Pokud používáte skútr ve velmi chladném prostředí, je fyzikální vlastností Li-ion baterií, že se jejich kapacita snižuje. Tento proces je vratný: Jakmile se baterie zahřeje (např. v důsledku změny okolní teploty), její kapacita se obnoví. | |
| Baterie se nenabíjí. | Baterie není připojena k nabíječce. Napětí baterie je příliš nízké. Baterie je poškozená. | Zkontrolujte bezpečnostní odpojovač uvnitř skútru. Změřte napětí na svorkách baterie. Pokud je nižší než minimální hodnota stanovená pro daný typ baterie, kontaktujte servis. Obraťte se na servis |

Problémy související s hardwarem

| Problém | Možná příčina | Řešení |
|--------------------------------------|---|---|
| Skútr se nerozjede | Není nainstalován bezpečnostní odpojovač. | Zkontrolujte bezpečnostní odpojovač. |
| Motor neběží nebo běží nerovnoměrně. | Motor je znečištěný nebo zablokovaný. | Vypněte skútr, vyjměte vrtuli, odstraňte nečistoty nebo příčinu ucpání podle pokynů uvedených v příručce. |
| Voda uvnitř pouzdra skútru | Poškozená těsnění. | Odstraňte stará těsnění, očistěte okolí těsnění a styčné plochy těsněných částí, vyměňte je za nová, namažte je mazivem doporučeným výrobcem. |

| | | |
|---|---|---|
| | Deformace prvků krytu. | Vyměňte deformovaný prvek krytu. |
| | Kondenzace způsobená kolísáním teploty a vlhkosti. | Odveďte skútr na suché místo. Skútr rozeberte a jednotlivé součásti vysušte. Skútr nepoužívejte při nízkých teplotách, pokud byl předtím sestaven v teplých a vlhkých podmínkách. Pokud to není možné, rozeberte skútr dříve, aby se vlhkost mohla odpařit. |
| Problémy s ovládacími prvky | Znečištěné nebo zablokované ovládací prvky. | Ovládací prvky (tlačítka na rukojeti řízení) důkladně opláchněte, omyjte a otřete suchým hadříkem. |
| Skútr klesá nebo stoupá směrem k hladině. | Nesprávná hmotnost a/nebo špatné umístění zátěže. | Zlepšete výběr a rozložení závaží. Pokud máte problémy s vyvažováním a trimováním, doporučujeme použít externí zátěž. |
| Řídítka mého skútru pod vodou nesměřují nahoru. | Umístění segmentů baterie a součet trimovacích závaží nevede k vytvoření "kýlu" skútru. | |

Chybové kódy

V případě vnitřní poruchy skútr zobrazí chybový kód pomocí červené kontrolky v levém dolním rohu displeje:



Zobrazený kód chyby

Kódy se zobrazují ve stylu morseovky pomocí dlouhých intervalů blikání (cca 1200 ms) a krátkých intervalů blikání (cca 200 ms).

Pozor!

Pokud se zobrazí chybový kód, kontaktujte prodejce Seacraft, místního distributora nebo vytvořte [servisní lístek](#).

Mohou se zobrazit následující chybové kódy
(- = dlouhý interval, . = krátký interval):

Blikající kód Význam

| | |
|-------|------------------------------|
| .. - | Přepětí |
| . - . | Podpětí |
| . - - | Překročení maximální teploty |
| - .. | Chyba při spuštění |
| - . - | Chyba zpětné vazby rychlosti |
| - - . | Nadměrný proud |
| - - - | Nedefinovaná porucha |